

# ŽÁKOVSKÝ PRŮVODCE MATURITNÍ ZKOUŠKOU

## JARNÍ ZKUŠEBNÍ OBDOBÍ 2018

### CO V PRŮVODCI NAJDETE?

1.	ZÁKLADNÍ INFORMACE K MATURITNÍ ZKOUŠCE .....	2
	✓ KATALOGY POŽADAVKŮ .....	2
	✓ ZÁKLADNÍ DOPORUČENÍ.....	2
	✓ POVOLENÉ POMŮCKY .....	3
	✓ DIDAKTICKÝ TEST .....	3
2.	PŘEDMĚTY A DÍLČÍ ZKOUŠKY .....	7
	✓ ČESKÝ JAZYK A LITERATURA .....	7
	✓ MATEMATIKA .....	10
	✓ Výběrová zkouška MATEMATIKA+ .....	12
	✓ CIZÍ JAZYK .....	12
	✓ PŘIZNANÉ UZPŮSOBENÍ PODMÍNEK KONÁNÍ MZ.....	18
3.	HODNOCENÍ MATURITNÍ ZKOUŠKY A ZNÁMKY .....	19
	✓ KDY VYKONÁTE MATURITNÍ ZKOUŠKU ÚSPĚŠNĚ? .....	19
	✓ CO KDYŽ NEUSPĚJETE V ŘÁDNÉM TERMÍNU?.....	19
	✓ CO KDYŽ SE NEMŮŽETE KE ZKOUŠCE DOSTAVIT? .....	19
	✓ PŘEVOD BODŮ NA ZNÁMKU A CELKOVÝ PROSPĚCH .....	20
4.	PO ZKOUŠKÁCH .....	21
	✓ VÝPIS – PROTOKOL – VYSVĚDČENÍ.....	21
	✓ ŽÁDOST O PŘEZKOUMÁNÍ PRŮBĚHU A VÝSLEDKU ZKOUŠKY .....	22
5.	VÝSLEDKOVÝ PORTÁL ŽÁKA.....	23
6.	DALŠÍ ZDROJE INFORMACÍ A UŽITEČNÉ ODKAZY .....	24

## 1. ZÁKLADNÍ INFORMACE K MATURITNÍ ZKOUŠCE

Od roku 2011 se maturitní zkouška skládá ze dvou částí – společné a profilové. Pro získání maturitního vysvědčení musíte úspěšně složit povinné zkoušky obou těchto částí. V *Žákovském průvodci maturitní zkouškou* se budeme zabývat převážně částí společnou, v jejímž rámci musí maturant úspěšně vykonat 2 povinné zkoušky a může konat až 2 zkoušky nepovinné. Profilová část je primárně v kompetenci ředitelů jednotlivých středních škol a o její organizaci a průběhu vás tedy musí informovat vaše škola. Na složení maturitní zkoušky má každý žák celkem 3 pokusy. První pokus je řádný a zbylé dva opravné. Důležité také je, že maturitní zkoušku musejí žáci vykonat nejpozději do 5 let od data ukončení posledního ročníku středoškolského studia.

### KATALOGY POŽADAVKŮ

Rozsah požadavků na vědomosti a dovednosti, které mohou být ověřovány v rámci společné části maturitní zkoušky, vymezují [katalogy požadavků](#). Naleznete zde nejen základní specifikace dílčích zkoušek z ČJL a cizích jazyků, ale jejich nedílnou součástí je příloha s ukázkami testových úloh, zadání písemné práce nebo pracovní list k ústní zkoušce.

### ZÁKLADNÍ DOPORUČENÍ

- **Přijďte včas!** V učebně buďte přítomni nejpozději 15 minut před vlastním zahájením zkoušky. Nechte si raději časovou rezervu. Pozdní příchod nejen zdržuje a ruší ostatní, ale je jedním z důvodů nepřipuštění ke zkoušce.
- **Nezapomeňte** si vzít průkaz totožnosti opatřený fotografií, tedy občanský průkaz nebo cestovní pas. Bez průkazu totožnosti vás zadavatel nemusí ke zkoušce připustit.
- **Před zkouškou si „odskočte“.** Odchod na toaletu během zkoušky je sice možný, ale návrat zpět už ne. Před odchodem odevzdáte zadání i záznamový arch a co jste nestihli do té doby, to už prostě nestihnete. V tomto směru není česká maturitní zkouška žádnou výjimkou oproti jiným certifikačním zkouškám.
- **Pokud vás zadavatel vyzve k odložení vašich tašek a batohů a mobilního telefonu, mobil vypněte. Zabrání se tak rušení zkoušky,** zejména při poslechovém subtestu.
- Zadavatel vám před zahájením zkoušky sdělí potřebné instrukce a informace. **Zadavatel má povinnost vás za narušení řádného průběhu zkoušky vyloučit.** V takovém případě se vám zkouška nebo dílčí část hodnotí, jako byste neuspěl, a automaticky ztrácíte jeden pokus.
- **Používejte pouze povolené pomůcky. Použití jakékoli jiné pomůcky** (mobilní a jiná elektronická zobrazovací zařízení, tj. mobilní telefony, notebooky, netbooky, smartbooky, PDA, tablety, čtečky elektronických knih, audiopřehrávače, PMC, MID, speciální hodinky s možností nahrání dat aj.) **či nesamostatná práce** (napovídání, opisování, využívání „taháků“ apod.) **jsou přísně zakázány a bude na ně nahlíženo jako na hrubé porušení pravidel maturitní zkoušky vedoucí k vašemu vyloučení ze zkoušky.**
- **Používejte černě nebo modře písící propisovací tužku, která píše dostatečně silně a nepřerušovaně, nepropíjí se a nelze ji vygumovat, a vezměte si s sebou raději ještě náhradní.** Zásadně nedoporučujeme psát „čínou“, fixem, plnicím či „gumovacím“ perem. Bude-li Váš

písemný projev nezřetelný, přerušovaný či jakkoli rozmazaný, nebude hodnocen. To platí nejen u písemných prací, ale i při vyplňování didaktických testů.

- **Řiďte se pokyny zadavatele zkoušky v učebně a pokyny uvedenými v testovém sešitě.** Přední strana testového sešitu obsahuje důležité informace k příslušné písemné zkoušce a informuje vás i o správném způsobu zápisu odpovědí.

## POVOLENÉ POMŮCKY

- **Matematika:** Matematické, fyzikální a chemické tabulky pro střední školy (bez poznámek a vpisků); psací a rýsovací potřeby (propisovací tužka, obyčejná tužka, guma, pravítko, trojúhelník s ryskou, úhloměr a kružítko); kalkulačka bez grafického režimu, řešení rovnic a úprav algebraických výrazů. Mezi povolené pomůcky je možné zařadit také tzv. souhrny, které však nesmí obsahovat informace nad rámec tabulek pro střední školy. Možnost jejich použití musíte konzultovat s ředitelem školy, který má povolení či zákaz pomůcek ve své kompetenci.
- **Český jazyk a literatura:** u didaktického testu nejsou povoleny žádné pomůcky, při písemné práci lze využít Pravidla českého pravopisu.
- **Cizí jazyk:** u didaktického testu nejsou žádné pomůcky povoleny. Při písemné práci můžete použít slovník, nesmí však obsahovat přílohy věnované písemnému projevu. Slovník můžete použít i při ústní zkoušce a pokud to vyžaduje povaha třetí části pracovního listu, může škola při této dílčí zkoušce stanovit další povolené pomůcky.

**Pamatujte, že v povolených publikacích nesmí být žádné poznámky nebo vpisky. Záložky či zvýraznění některých pasáží jsou však povoleny.** Podle maturitní vyhlášky č. 177/2009 Sb. stanovuje Centrum povolené pomůcky ke společné části maturitní zkoušky v souladu s katalogem požadavků. Pravomoc povolit či zakázat žákovi použití konkrétní pomůcky má zadavatel. Způsob a formu kontroly povolených pomůcek stanovuje ředitel školy. Pokud chcete předejít komplikacím a nedorozuměním nebo případnému odebrání přinesených pomůcek, je vhodné ověřit si přípustnost pomůcek s dostatečným předstihem u ředitele školy nebo příslušného pedagoga daného předmětu. Ředitel školy může rozhodnout, že poskytne povolené pomůcky ve vlastnictví školy. V tom případě vám nebude umožněno využít vlastní povolené pomůcky.

Žáci s přiznaným uzpůsobením podmínek mají pak, vyjma výše uvedených pomůcek, možnost využít tzv. kompenzační pomůcky, které uvede školské poradenské zařízení do jejich doporučení.

## DIDAKTICKÝ TEST

Zkoušky konané formou didaktického testu jsou součástí společné části maturitní zkoušky z českého jazyka a literatury, cizích jazyků i matematiky. Na následujících řádcích si připomeneme to nejdůležitější.

Při maturitní zkoušce dostanete vždy dva druhy dokumentů – **testový sešit** se zadáním úloh a **záznamový arch**, do kterého zapíšete své odpovědi.

Nemáte dosud představu o podobě testového sešitu a záznamového archu? Na oficiálních stránkách maturitní zkoušky [www.novamaturita.cz](http://www.novamaturita.cz) máte možnost si prohlédnout testové sešity se zadáním úloh a záznamové archy z loňského školního roku.

Záznamový arch slouží POUZE pro zápis ODPOVĚDÍ. Poznámky k řešení si můžete dělat přímo do testového sešitu, nebudou však předmětem hodnocení.

POZOR! Cizí jazyky mají záznamové archy složené ze dvou částí, protože test z cizího jazyka se skládá ze dvou subtestů (poslech + čtení a jazyková kompetence).

#### Co se dozvíte z titulní strany testového sešitu?

- počet testových úloh
- povolené pomůcky
- maximální dosažitelný počet bodů v testu
- hranici úspěšnosti
- pravidla správného zápisu odpovědí

#### Co najdete uvnitř testového sešitu?

- testové úlohy
- bodové hodnocení

#### DOPORUČENÍ, JAK POSTUPOVAT PŘI ŘEŠENÍ TESTU

- **Prolistujte si testový sešit. Věnujte čas přípravě strategie řešení testu.** Kromě poslechového subtestu v cizím jazyce **si totiž můžete sami zvolit, v jakém pořadí budete úlohy řešit.** Můžete se rozhodnout podle bodové hodnoty úloh (např. úlohy za více bodů řešit jako první), podle obtížnosti jednotlivých úloh (např. řešit nejprve úlohy, které vám připadají lehčí), podle časové náročnosti řešení atd. Pamatujte stále na to, že cílem je získat největší počet bodů, nikoliv vyřešit co nejvíce úloh nebo zdolat tu nejtěžší.
- Dobře si **rozvrhněte čas** na řešení celého testu. Sledujte čas. „Nezasekněte se“ na jedné úloze, kvůli které pak nemusíte stihnout vyřešit řadu mnohem lehčích či v případě matematiky a českého jazyka bodově významnějších úloh.
- Pokud chcete, **pište si do testového sešitu poznámky**, podtrhávejte si klíčové informace ve výchozím textu apod. Poznámky si můžete dělat i během poslechu v cizím jazyce. Nemějte obavy – to, co si napíšete do testového sešitu, nebude nikdo hodnotit.
- **Každou úlohu** si nejprve celou důkladně přečtěte – tzn. výchozí text (obsahuje-li jej úloha), zadání k úloze, u tzv. uzavřených úloh také jednotlivé možnosti/alternativy odpovědi. Pokud jsou úlohy seskupeny do částí, přečtěte si také pozorně instrukce k celé části testu. Nejvíce chyb vzniká tím, že žák neodpovídá na to, na co se úloha skutečně ptá! Ujistěte se, že **opravdu odpovídáte přesně na danou otázku!**
- **Čtěte pozorně a nespěchejte!** Mnoho chyb vzniká přehlédnutím podstatné informace.
- Každá uzavřená úloha (s nabídkou odpovědí) má právě jednu správnou odpověď. Za neuvedené řešení či za nesprávné řešení úlohy jako celku se neodělují záporné body. Pokuste se tedy odpovědět na každou uzavřenou úlohu! Třeba i na tu, u které si svou odpověď nejste zcela jisti. Myslete však na to, že při hodnocení **otevřených úloh** (bez nabídky odpovědí) se za chybu považuje i nesprávná či chybějící dílčí odpověď.

- Když budete s řešením testu hotovi před vypršením časového limitu, nemusíte čekat na konec zkoušky a můžete učebnu opustit. Odevzdejte zadavateli testový sešit i záznamový arch a potichu odejděte. Návrat zpět ke zkoušce již není možný.

## JAK ZAPISOVAT ŘEŠENÍ ÚLOH DO ZÁZNAMOVÉHO ARCHU

### Pište čitelně!

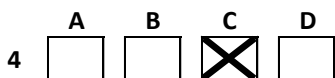
Nečitelný či vysloveně ledabylý písemný projev – a platí to i pro nezřetelný nebo nejednoznačně umístěný křížek – **nebude hodnocen.**

Správná řešení zapisujete **do záznamového archu**. Během zkoušky si můžete dělat do testového sešitu poznámky, **ponechte si však dostatek času na přepsání odpovědí do záznamového archu**. Jen u poslechového subtestu z cizího jazyka budete na nutnost přepsání odpovědí do záznamového archu upozorněni přímo v nahrávce na CD, čas na přepsání bude vymezen zvukovým signálem.

**POZOR!** Záznamové archy budou skenovány a úlohy elektronicky zpracovány. Žádné zápisy mimo vyznačená pole nebudou načteny a vyhodnoceny.

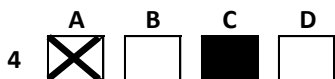
### Zápis řešení tzv. uzavřených testových úloh (křížkování)

Odpověď, kterou považujete za správnou, zřetelně zakřížkujte v záznamovém archu. Zkontrolujte si, že odpověď označujete u správného čísla úlohy. Křížky dotahujte do rohů, ale nepřetahujte. V tomto případě se pečlivost vyplácí. Ledabylý záznam může vést ke ztrátě bodů, i když vám na první pohled připadá, že jste čtvereček zakřížkovali jednoznačně. Křížkovaný záznam čte stroj.



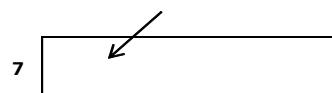
**Pokud zakřížkujete více než jedno pole, bude vaše odpověď považována za nesprávnou.**

Pokud chcete svou odpověď opravit, **zabarvěte pečlivě původně zakřížkované pole. Nově zvolenou odpověď vyznačte křížkem do nového pole.** Jakýkoli jiný způsob záznamu odpovědí a jejich oprav bude považován za nesprávnou odpověď. I zde platí, že je potřeba opravovanou odpověď zabarvit přesně a úplně. **Opravy si důkladně promyslete, zabarvené pole již nelze označit jako správnou odpověď.**



### Zápis řešení tzv. otevřených testových úloh

Pište **čitelně a výhradně** do vyznačeného pole určeného pro záznam řešení („čtecí“ pole). Odpovídejte přesně a řiďte se zadáním úlohy. **POZOR!** V případě nečitelné či nejednoznačné odpovědi vám nebudou započteny body.



Při zápisu řešení **rozlišujte velká a malá písmena.**

V matematice dodržujte pokyny pro způsob zápisu odpovědi. Hodnotí-li se i postup, nepřeskakujte jednotlivé kroky řešení jen proto, že vám je to jasné. Tímto přístupem můžete zbytečně ztratit body, i když bude výsledek v pořádku.

Přesné pokyny jsou vždy uvedeny v testovém sešitě.

Pokud chcete své řešení opravit, **chybný údaj škrtněte a napište čitelně nový** – musí být rozpoznatelné, že jste odpověď opravili. Pokud však zapíšete opravu mimo vyznačené pole, je to zbytečné. Zápis mimo „čtecí“ pole se hodnotitelům nezobrazuje.

## 2. PŘEDMĚTY A DÍLČÍ ZKOUŠKY

### ČESKÝ JAZYK A LITERATURA

Zkouška z českého jazyka a literatury je povinnou zkouškou společné části maturitní zkoušky, konají ji všichni maturanti, kteří skládají zkoušky společné části v řádném termínu, a také ti, kteří ji opravují či konají v termínu náhradním. Abyste úspěšně absolvovali celou zkoušku, je třeba uspět u **všech tří dílčích zkoušek**, kterými jsou didaktický test, písemná práce a ústní zkouška. Váhy dílčích zkoušek pro celkové hodnocení jsou v poměru 1 : 1 : 1. V opravných a náhradních termínech konáte jen tu dílčí zkoušku, která vám ještě chybí.

#### KOMPLEXNÍ ZKOUŠKA Z ČESKÉHO JAZYKA A LITERATURY – přehledně

dílčí zkouška	váha	vymezený čas	forma zadání	pomůcky
<b>didaktický test</b>	1/3	60 minut	test	psací potřeby
<b>písemná práce</b>	1/3	20 minut na výběr zadání + 90 minut zkouška	výběr z 6 zadání	psací potřeby, Pravidla českého pravopisu
<b>ústní zkouška</b>	1/3	20 minut příprava + 15 minut zkouška	vylosovaný pracovní list	psací potřeby

### DIDAKTICKÝ TEST Z ČESKÉHO JAZYKA A LITERATURY

Didaktický test z českého jazyka se podle jednotného zkušebního schématu začíná psát **ve čtvrtek 3. května 2018 od 8 hodin ráno**. Didaktický test z českého jazyka a literatury se skládá z 32 úloh různého typu. Od zadavatele obdržíte testový sešit a záznamový arch, do kterého zapíšete své odpovědi. Na řešení didaktického testu z českého jazyka a literatury máte **60 minut**. V průběhu testování není dovoleno používat žádné pomůcky kromě psacích potřeb.

Žáci s přiznaným uzpůsobením podmínek mají navýšen čas na vypracování testu a případně další uzpůsobení podmínek konání zkoušky podle doporučení vypracovaného školským poradenským zařízením. Žáci, kteří se vzdělávali v předcházejících 8 letech alespoň 4 roky ve škole mimo území České republiky a kteří o to v rámci přihlašování k maturitní zkoušce požádali, mohou navíc využít překladový slovník a mají navýšen čas na vypracování didaktického testu o 30 minut.

To, jaké vědomosti a dovednosti jsou ověřovány v rámci didaktického testu z českého jazyka a literatury, je uvedeno v [katalogu požadavků](#). U testu z ČJL byste měli prokázat osvojení čtenářských dovedností a základních jazykových a literárních znalostí a dovedností.

**Didaktický test je tvořen různými typy uzavřených testových úloh (s nabídkou odpovědí), uspořádacími, přiřazovacími a úzce otevřenými úlohami.** V rámci **uzavřených úloh** se v testu nejčastěji vyskytují tzv. **multiple-choice úlohy** (s výběrem jedné správné odpovědi z nabízených alternativ). V zastoupení jednotlivých odpovědí nehledejte žádný systém, např. odpověď A se může vyskytovat čtyřikrát za sebou. U **dichotomických úloh se** rozhodujete, zda uvedené tvrzení je pravdivé, či nepravdivé (ANO/NE). V didaktickém testu z českého jazyka a literatury jsou dichotomické úlohy seskupeny do svazků po čtyřech, svazek jako celek ověřuje jednu znalost či dovednost. Ani v tomto případě nelze očekávat nějaké zákonitosti ve výskytu odpovědí ANO/NE, v jednom svazku se mohou objevit odpovědi v poměru 2 : 2, 1 : 3 nebo 0 : 4.

Dalším typem uzavřené úlohy, která se v didaktickém testu z českého jazyka a literatury objevuje, je **úloha uspořádací**, jejíž řešení spočívá v seřazení jednotlivých částí textu v souladu s textovou návazností. **Úlohy přiřazovací** jsou tvořeny dvěma seznamy pojmů, definic, ukázek textů aj., úkolem žáků je najít adekvátní dvojice. Součástí didaktického testu z českého jazyka a literatury jsou také **úzce otevřené úlohy**. Odpovědí na tyto úlohy může být slovo, několik slov nebo slovní spojení. Při hodnocení otevřených úloh se za chybu považuje i nesprávná nebo chybějící dílní odpověď. Pro představu o úlohách v didaktickém testu z českého jazyka a literatury si projděte testy z předchozích let, které naleznete na stránkách [www.novamaturita.cz](http://www.novamaturita.cz).

### **Pár stručných rad k didaktickému testu**

Pozorně si přečtěte zadání a držte se toho, na co se úloha ptá. Zaměřte se na výchozí text, vycházejte z něj a nehledejte „chytáky“, ty se v testu nevyskytují. Žádná úloha (s výjimkou úloh ověřujících interdisciplinární souvislosti a základní přehled o literárněhistorickém kontextu) nevyžaduje znalost faktů, které jdou za konkrétní text. Každou úlohu řešte individuálně, nehledejte žádný systém v zastoupení jednotlivých odpovědí. Průběžně si hlídejte rozvržení času a nechte si nějaký čas na kontrolu testu. Své myšlenkové postupy si můžete poznamenávat do testového sešitu, ale nezapomeňte samotné řešení úlohy uvést v záznamovém archu, který je pak vyhodnocován. Dbejte na to, aby odpovědi na otevřené úlohy byly čitelné a nepřesahovaly pole určené k zápisu těchto odpovědí.

- U otevřených úloh se za chybu považuje jednak neuvedené řešení, jednak chybné řešení, přičemž počet chyb se promítá do hodnocení úlohy. Pokud tedy máte např. napsat správně všechna slova, která jsou ve výchozím textu zapsána s pravopisnou chybou, nebo vypsát z výchozího textu všechna zájmena, není vhodné tipovat odpovědi! Zapište pouze ta slova, u kterých jste si jistí, že jsou správnou odpovědí. Pokud např. máte napsat 4 slova, 2 slova napíšete správně a 2 slova napíšete chybně, za úlohu dostanete 0 bodů.

## **ÚSTNÍ ZKOUŠKA Z ČESKÉHO JAZYKA A LITERATURY**

Datum konání ústní zkoušky z českého jazyka a literatury stanovuje ředitel školy, ve které se zkouška koná. Samotná zkouška pro vás začíná v okamžiku, kdy si vylosujete číslo zadání a obdržíte příslušný pracovní list. Pracovní list obsahuje podstatné informace, které potřebujete k přípravě na „potítku“, tzn. výňatek z uměleckého textu, výňatek z neuměleckého textu a strukturu zkoušky.

**Na přípravu máte 20 minut. Vlastní zkouška trvá nejdéle 15 minut.** U ústní zkoušky z českého jazyka a literatury nejsou kromě psacích potřeb povoleny žádné pomůcky, tedy ani čtenářský deník.



### Zadání zkoušky – pracovní list

Název pracovního listu je určen literárním dílem, které jste si vylosovali ze svého seznamu vybraných literárních děl. Z tohoto literárního díla je i výňatek z **uměleckého textu** v pracovním listu. **Neumělecký text** může být vybrán z odborné literatury, novin a časopisů, internetových zdrojů atd.

Zkouška je dialogem se zkoušejícím, který kromě samotného zkoušení dbá i na časové rozvržení zkoušky. Většina času (cca 2/3 zkoušky) je věnována uměleckému textu, práce s neuměleckým textem nesmí převažovat. Uměleckému i neuměleckému textu je také možné věnovat stejně dlouhou dobu.

### Několik rad k přípravě a průběhu ústní zkoušky:

- Odpovědi na jednotlivé body struktury zkoušky si na „potítku“ přehledně poznamenejte, při rozhovoru se zkoušejícím se ve svých poznámkách budete lépe orientovat.
- Při psaní poznámek používejte spíše hesla a krátké věty než souvětí.
- Vhodné je podtrhávat si v pracovním listu pasáže, jimiž chcete svá tvrzení doložit.
- Zkouška má těžiště v práci s texty, zaměřte se tedy při přípravě na ně, nikoliv na mechanicky naučené informace o autorovi, jeho životě a díle. V rámci přípravy je vhodné si označit ve výňatcích místa, kterými budete svá tvrzení dokládat.
- Při samotné zkoušce mluvejte souvisle a spisovně, v dobře strukturovaných a přehledných větách; součástí hodnocení zkoušky je i hodnocení vašeho projevu.

### Hodnocení společné části maturitní zkoušky z českého jazyka a literatury

Uzavřené úlohy v didaktickém testu jsou vyhodnocovány centrálně elektronickou formou. Otevřené úlohy pak posuzují vždy dva nezávislí certifikovaní hodnotitelé otevřených úloh, tzv. rateři. Maximální dosažitelný počet bodů didaktického testu, hranice úspěšnosti testu i maximální dosažitelný počet bodů za jednotlivé úlohy testu jsou uvedeny v testovém sešitě. Za neuvedené řešení či za nesprávné řešení úlohy jako celku se neudělují záporné body, to znamená, že minimální počet bodů za úlohu je 0. Při hodnocení otevřených úloh se za chybu považuje i nesprávná (tj. i nadbytečná) nebo chybějící odpověď (díličí odpověď). Maximální dosažitelné bodové hodnocení za úlohu se sníží o započítané chyby.

Písemná práce je hodnocena centrálně hodnotiteli jmenovanými Centrem, ústní zkouška je hodnocena hodnotiteli jmenovanými ředitelem školy, kteří jsou držiteli platných osvědčení k hodnocení zkoušek společné části maturity. V písemné práci můžete získat nejvýše **30 bodů**, maximální dosažitelný počet bodů u díličí zkoušky konané formou ústního zkoušení je **28 bodů**.

Celkový bodový zisk v procentních bodech z komplexní zkoušky z českého jazyka a literatury se vypočítá jako vážený průměr získaných procentních bodů všech 3 díličích zkoušek, přičemž váhy jednotlivých zkoušek (didaktický test : písemná práce : ústní zkouška) jsou 1 : 1 : 1. Kritéria hodnocení zkoušek a díličích zkoušek společné části maturitní zkoušky a kritéria celkového hodnocení maturitní zkoušky ve školním roce 2017/2018 naleznete [zde](#).

## MATEMATIKA

Matematika je povinně volitelnou zkouškou společné části maturitní zkoušky, kterou ti z vás, kteří se k ní na podzim přihlásili, konají pouze formou didaktického testu. Zkouška z matematiky začíná v úterý **2. května 2018 v 8:00 hodin**. Na samotnou zkoušku je časový limit **105 minut**. Žáci s přiznaným uzpůsobením podmínek mají prodloužen čas pro konání zkoušky podle zařazení do kategorie a skupiny uzpůsobení podmínek na základě doporučení školského poradenského zařízení.

Při didaktickém testu z matematiky musíte mít černě nebo modře píšící propisovací tužku a máte povolené matematické, fyzikální a chemické tabulky pro střední školy –bez výkladů vzorců a řešených úloh, bez jakýchkoli poznámek, ale s možnými zvýrazněnými či podtrženými pasážemi (Centrem je tolerováno i využití jiných publikací, které však nepřesahují informace uvedené v běžných vydáních tabulek pro SŠ a neobsahují výklady vzorců a řešené vzorové úlohy; jedná se např. o tzv. souhrny), rýsovací potřeby (obyčejná tužka, guma, pravítko, trojúhelník s ryskou, úhloměr a kružítko), kalkulačku bez grafického režimu, řešení rovnic a úprav algebraických výrazů. Kalkulačka tedy nesmí vykreslovat grafy, nesmí zjednodušovat algebraické výrazy obsahující proměnnou a nesmí ani počítat kořeny algebraických nebo jiných rovnic. Kalkulačka by však měla zvládat všechny početní (aritmetické) operace, jako je sčítání, odčítání, násobení, dělení, umocňování a odmocňování, měla by počítat hodnoty elementárních funkcí (sinus, cosinus, tangens, logaritmus) a k hodnotám těchto funkcí nalézt argument (resp. hodnoty inverzních funkcí). Tolerováno je i mnoho dalších funkcí kalkulaček, např. práce se zlomky, částečné odmocňování (tedy úpravy aritmetických výrazů pouze s čísly), převody úhlů, výpočet faktoriálů a kombinačních čísel, statistické funkce. Užívání rýsovacích šablon pro grafy funkcí je povoleno, ale zpravidla není vhodné kvůli nevyhovujícímu měřítku.

O vhodné kalkulačky i povolených tabulkách (případně tzv. souhrnech) se poraďte se svým vyučujícím a jejich použití při zkoušce si nechte předem schválit ředitelem školy.

Žáci s přiznaným uzpůsobením podmínek mají vedle výše uvedených pomůcek možnost využít tzv. kompenzační pomůcky, které uvede školské poradenské zařízení do jejich doporučení (podrobněji viz vyhláška č. 177/2009 Sb.).

Ukázky typů úloh, které se mohou objevit v testu z matematiky, naleznete v ilustračním testu a souboru vzorových úloh a zadání na [www.novamaturita.cz](http://www.novamaturita.cz) v záložce [Testy a zadání](#).

Základním dokumentem k přípravě na maturitu je platný [katalog požadavků k maturitní zkoušce z matematiky](#), který si můžete stáhnout na stránkách [www.novamaturita.cz](http://www.novamaturita.cz). Katalog stanovuje nejen obecně definované matematické dovednosti, ale i detailněji

vymezuje znalosti a dovednosti, které by měl každý maturant skládající tuto zkoušku ovládat. V katalogu také najdete ukázkové úlohy reprezentující všechny používané formáty (otevřené úlohy a různé typy uzavřených úloh).

Maturitní zkouška z matematiky ve společné části maturity se koná formou didaktického testu, který je tvořen

- otevřenými úlohami se stručnou odpovědí;
- otevřenými úlohami se širokou odpovědí, u nichž se hodnotí celý postup řešení;
- různými typy uzavřených testových úloh (s jednou správnou odpovědí) včetně jejich svazků.

**POZOR!** U otevřených úloh se širokou odpovědí musíte do vyznačeného pole na záznamovém archu uvést celý postup řešení úlohy a odpověď. Na tento požadavek jste upozorněni jak v testovém sešitě

přímo u zadání úlohy, tak v záznamovém archu pokynem „Uvedte postup řešení“. V záznamovém archu je na řešení úlohy vyhrazen dostatečný prostor. Postup řešení úlohy je u otevřených úloh se širokou odpovědí předmětem hodnocení. Pokud uvedete pouze výsledek bez postupu řešení, nezískáte žádné body. Správně uvedený postup může naopak zajistit alespoň dílčí zisk bodů i v případě, že se dopustíte numerické chyby a uvedete nesprávný výsledek. Uzavřené úlohy obsažené v didaktickém testu z matematiky jsou hodnoceny centrálně elektronickým systémem na základě klíče správných řešení, otevřené úlohy jsou hodnoceny vybranými certifikovanými učiteli matematiky (tzv. ratery). Hodnocení otevřených úloh probíhá anonymně vždy minimálně dvěma nezávislými ratery. Maximální dosažitelný počet bodů didaktického testu, hranice úspěšnosti testu i maximální dosažitelný počet bodů za jednotlivé úlohy testu jsou uvedeny v testovém sešitě. Za neuvedené řešení či za nesprávné řešení úlohy jako celku se neudělují záporné body, to znamená, že minimální počet bodů za úlohu je 0. Zkoušku jste úspěšně složili, pokud jste dosáhli **33% úspěšnosti** – v případě celkového počtu 50 bodů je to 17 bodů.

### Několik rad k maturitní zkoušce z matematiky

- **Čtete pozorně a nespěchejte!** Mnoho chyb vzniká zejména kvůli tomu, že přehlédnete podstatné informace.
- **Po vyřešení úlohy si znovu přečtete zadání** a zkontrolujte, zda jste splnili požadovaný úkol a skutečně odpověděli na danou otázku.
- Tam, kde to lze, si zkuste výsledek ověřit zkouškou.
- Jestliže do záznamového archu **rýsujete**, vše obtáhněte **propisovací tužkou**. Záznamové archy se skenují a je důležité, aby bylo vše viditelné.
- **U široce otevřených úloh** je požadován celý **postup řešení**. Myslete na to, že pokud u nich zapíšete pouze odpověď, nezískáte za úlohu žádné body.
- U slovních úloh s požadavkem uvádět postup řešení nezapomeňte na počátku **popsat neznámou**, s kterou dále pracujete, např.  $x$ ...počet žáků. Úlohu vyřešte a kromě **řešení** zapíšete i **stručnou odpověď**.
- **Nezapomínejte na jednotky!** V úzce otevřených úlohách uvádějte společně s výsledkem i symbol veličiny či neznámé, např.  $S = 50 \text{ cm}^2$ , nikoliv pouze samotný výsledek 50. Pro bodový zisk je správné uvedení jednotek nezbytné.
- Také u řešení rovnic je nutné **výsledek zapsat ve správném tvaru**, např. dvouprvkovou množinu řešení kvadratické rovnice  $x^2 - x = 0$  je možné zapsat ve tvaru  $K = \{0; 1\}$  nebo  $P = \{0; 1\}$  nebo  $x \in \{0; 1\}$  nebo  $x = 0 \vee x = 1$  nebo  $x_1 = 0; x_2 = 1$  apod. Zápis s jinými závorkami není správný, např. zápis  $K = (0; 1)$  představuje otevřený interval, který není řešením rovnice.
- Naučte se pracovat s povolenými pomůckami, rychle hledat v tabulkách se nenaučíte za jedno odpoledne. Informujte se včas u ředitele školy, zdali nepracujete např. s nepovolenou kalkulačkou.
- Nezapomeňte, že zkouška z matematiky je snadná jen pro připravené. Počítejte cvičně příklady, nezapomeňte se zaměřit zejména na základní učivo všech tematických celků uvedených v katalogu požadavků. Žádný z nich nevynechávejte, je to zbytečné riziko.

## Výběrová zkouška MATEMATIKA+

**Výběrová nepovinná zkouška s názvem Matematika+** začíná ve středu **9. května 2018 v 10:00 hodin**. Na vykonání zkoušky je vyhrazeno **150 minut čistého času**. Žáci s přiznaným uzpůsobením podmínek mají čas prodloužen podle zařazení do kategorie a skupiny uzpůsobení na základě doporučení školského poradenského zařízení. Výběrová zkouška se koná pouze na spádových školách, přečtěte si pozorně na pozvánce, na kterou školu se máte dostavit.

Matematika+ ověřuje dovednosti a vědomosti, které se předpokládají u zájemců o studium na vysokých školách technického, ekonomického, matematického a přírodovědného zaměření. Matematika+ je výběrovou zkouškou a není součástí maturitní zkoušky. MA+ plus tak nebude uvedena na maturitním vysvědčení a v protokolech o výsledcích společné části MZ. K této zkoušce obdrží žáci samostatný výpis výsledků. Více informací ke zkoušce Matematika+ naleznete na maturitním portálu [zde](#).

## CIZÍ JAZYK

V rámci společné části mohou žáci konat maturitní zkoušku z anglického, německého, francouzského, ruského a španělského jazyka. Pro všechny tyto předměty platí stejná pravidla konání zkoušky. Maturitní zkouška společné části z cizího jazyka je zkouškou komplexní, což znamená, že pro úspěšné absolvování maturitní zkoušky je zapotřebí uspět u 3 dílčích zkoušek, kterými jsou:

- didaktický test, který se skládá ze dvou subtestů (poslech; čtení a jazyková kompetence);
- písemná práce, v níž je ve dvou částech ověřován písemný projev;
- ústní zkouška, která ověřuje samostatný ústní projev a interakci.

### KOMPLEXNÍ ZKOUŠKA Z CIZÍCH JAZYKŮ – přehledně

dílčí zkouška	váha	ověřovaná kompetence/dovednost	vymezený čas	forma zadání	pomůcky
didaktický test	50 %	poslech	40 minut	nahrávka a test	psací potřeby
		čtení a jazyková kompetence	60 minut	test	
písemná práce	25 %	písemný projev	60 minut	2 odlišné části	psací potřeby, slovník*
ústní zkouška	25 %	ústní projev a interakce	20 minut příprava + 15 minut zkouška	vylosovaný pracovní list	slovník, pomůcky stanovené školou

\* Slovník nesmí obsahovat přílohy věnované písemnému projevu a korespondenci. Slovníky prochází před zkouškou kontrolou.

### Kdy se konají písemné zkoušky z cizích jazyků?

MZ 2018 – jaro	Didaktický test		Písemná práce	
	Datum konání zkoušky	Zahájení zkoušky	Datum konání zkoušky	Zahájení zkoušky
<b>Anglický jazyk</b>	4. května	8:00	2. května	12:15
<b>Německý jazyk</b>	4. května	12:15	3. května	11:00
<b>Francouzský jazyk</b>	4. května	12:15	3. května	11:00
<b>Španělský jazyk</b>	4. května	12:15	3. května	11:00
<b>Ruský jazyk</b>	3. května	13:00	2. května	14:45

Datum konání ústní zkoušky stanovuje ředitel školy.

### DIDAKTICKÝ TEST Z CIZÍHO JAZYKA

Při didaktickém testu z cizího jazyka obdržíte 2 listy záznamového archu, do nichž zaznamenáváte své odpovědi. Je to z toho důvodu, že test z cizího jazyka se skládá ze dvou subtestů – *poslechový subtest* (část 1 až 4) a *subtest čtení a jazyková kompetence* (část 5 až 9). S výjimkou žáků s přiznaným uzpůsobením podmínek trvá poslechový subtest 40 minut a na vyplnění subtestu čtení a jazykové kompetence máte 60 minut. Jedinými povolenými pomůckami pro didaktický test z cizího jazyka společně části maturitní zkoušky jsou psací potřeby.

Na začátku poslechového subtestu máte možnost zadavateli zkoušky sdělit případné připomínky k nastavení hlasitosti přehrávače a zadavatel může pozici či hlasitost přehrávače upravit. Po přehrání zkušební stopy již nebude možné do nastavení přehrávače zasahovat.

Didaktický test má pro všech pět cizích jazyků stejnou strukturu, stejný počet částí (9) i stejný počet úloh (64). Didaktický test z cizího jazyka je tvořen různými typy uzavřených úloh – s výběrem ze 3 nebo 4 alternativ, s dvoučlennou volnou odpovědí (Pravda – Nepravda), úlohami přiřazovacími (8. část) a 7 otevřenými úlohami se stručnou odpovědí (3. část). Právě ve 3. části vznikají nejčastěji chyby při **zápisu odpovědi**. V této části poslechového subtestu doplňujete do vynechaných míst v úlohách informace na základě vyslechnuté nahrávky. Vynechaná místa, do nichž zapisujete svá řešení, se mohou vyskytovat v tvrzeních, poznámkách či částech textu nebo zapisujete stručné odpovědi na otázky. Při posuzování odpovědi/řešení hodnotitelem otevřených úloh se stručnou odpovědí, tzv. raterem, hraje klíčovou roli samozřejmě to, zda je odpověď správná, dále čitelnost zápisu odpovědi/řešení a také umístění odpovědi/řešení na záznamovém archu.

Posuzování otevřených úloh probíhá elektronicky. Rateři nemají přístup k vašim záznamovým archům v tištěné podobě, hodnotí pouze odpověď, kterou vidí ve vymezeném poli v záznamovém archu. Pokud tedy napíšete odpověď k nějaké úloze (byť správnou) do špatného pole (např. odpověď k úloze 13 do pole pro odpověď k úloze 14), odpověď je hodnocena 0 body. Hodnoceny nulou jsou také odpovědi nečitelné. Odpověď je hodnocena 0 body i tehdy, pokud uvedete v odpovědi na úlohu do správného pole více odpovědí, z nichž si má hodnotitel „vybrat“ (žák měl např. uvést k úloze 12 jedinou správnou odpověď MADRID, uvedl však v jednom poli dvě odpovědi – MADRID, BARCELONA). Dávejte si tedy při zápisu veliký pozor, ať neztratíte cenné body.

**U otevřených úloh získáte 0 bodů, když:**

- uvedete nesprávnou odpověď;
- uvedete správnou odpověď do špatného pole;
- uvedete více odpovědí, z nichž je jedna správná a ostatní nesprávné (uvedete tedy sice správnou odpověď, ale zároveň uvedete další, nesprávné odpovědi);
- uvedete odpověď, ale přeškrtnete ji;
- uvedete správnou odpověď, ale škrtnete ji (nebo opravíte) a uvedete novou, chybnou odpověď;
- neuvedete odpověď;
- vaše odpověď je nečitelná (z důvodu horšího rukopisu, případně přepisování odpovědi);
- zapíšete odpověď mimo vymezené pole v záznamovém archu.

**PÍSEMNÁ PRÁCE Z CIZÍHO JAZYKA**

Písemnou práci z cizího jazyka tvoří **části bez možnosti výběru zadání**, které jsou uvedeny instrukcemi a zadáním v českém nebo daném cizím jazyce (např. inzerát). **Budete tedy psát dva texty, které jsou různě dlouhé.** V zadání je stanoven interval slov, do kterého byste se měli vejít. U první části je **předepsaný počet slov** 120–150 slov, u části druhé 60–70 slov. Při nedosažení nebo překročení požadované hranice slov můžete být penalizováni. Číselné údaje můžete zapisovat číslicemi i slovy. V případě, že číslovku / číselný údaj zapisujete slovy, počítá se **celé rozepsané číslo jako jedno slovo**, nemusíte se tedy obávat, že byste překročili stanovený počet slov.

Zadání obou částí písemné práce a instrukce pro zpracování jsou obsaženy v **testovém sešitu**. Tento sešit používáte v průběhu celé zkoušky, můžete si do něj psát poznámky, koncept, osnovu apod. Cokoli si zapíšete do testového sešitu, nebude předmětem hodnocení. Hodnotí se pouze písemná práce zapsaná v záznamovém archu. **Pro každou ze dvou částí písemné práce je v záznamovém archu přesně vyznačen prostor, kam žáci svůj čistopis musí zapsat. Text napsaný mimo tento vymezený prostor není předmětem hodnocení. Stejně tak nelze tolerovat zapsání první části do prostoru vymezeného pro část druhou a naopak.**

Povolenou pomůckou k písemné práci z cizího jazyka je slovník, který neobsahuje přílohu věnovanou písemnému projevu. Co to znamená? Některé slovníky obsahují samostatnou část, ve které jsou uvedeny např. základní **charakteristiky vybraných typů textů** (jak napsat formální dopis aj.), **ukázky typů textů, vhodné fráze, vhodná oslovení nebo zakončení dopisů**. Jedná se o vědomosti a dovednosti, které máte v písemné práci prokázat, proto **není povoleno tyto slovníky při psaní písemné práce používat**. Při práci se slovníkem je třeba si také uvědomit, že překladové slovníky neposkytují zpravidla kontext; se slovní zásobou by se tedy mělo pracovat uvážlivě a nepřebírat automaticky první překlad, který ve slovníku pro hledaný výraz najdete.

**UPOZORNĚNÍ:** Předmětem hodnocení je pouze autorský text žáka. Text prokazatelně převzatý z dostupného zdroje se nezapočítává do celkového rozsahu písemné práce a nebude hodnocen.

**Několik rad k písemné práci**

- **Pozorně si přečtete zadání a instrukce.**
- **Pište text, který je po vás požadován** (pokud máte napsat vyprávění, musíte opravdu vyprávět; pokud jde o článek, měl by mít určité náležitosti obsahové, stylistické a formální, např. nadpis.

- **Rozlišujte malá a velká písmena.**
- **Text musí být srozumitelný i tomu, kdo vás nezná.** Nelze počítat s tím, že si čtenář/hodnotitel domyslí, co jste chtěli říci.
- Nezapomeňte, že většina textů nějaké členění či odstavce obsahovat musí, alespoň takové, aby byly patrné úvod, jádro textu a závěr.
- Než začnete psát, můžete si v zadání a instrukcích podtrhat klíčová slova. **Naplánujte si, o čem budete psát a v jakém pořadí zpracujete body zadání.** Můžete si připravit osnovu, koncept apod.
- Text, který píšete, má **vždy nějaký účel (daný zadáním)**. Nesnažte se tedy text uměle vyplňovat myšlenkami, které se k zadání nevztahují. Neodkazujte k něčemu, o čem nejste přesvědčeni, že čtenář zná (ze zkušenosti nebo z vaší písemné práce); takový text pak nemusí dávat smysl.
- Při zpracování bodů zadání se vyhněte pouhému opisu zadání, snažte se je přeformulovat vlastními slovy a náležitě rozvinout/zpracovat.
- **Snažte se na vhodných místech text propojit**, k tomu vám pomohou spojky, časové údaje, odkazy pomocí zájmen či členů (u některých jazyků), vhodná interpunkce apod.
- **Do záznamového archu pište čitelně**, co hodnotitel nepřečte, nebude moci hodnotit.
- Text pro první část písemné práce zapisujte do části záznamového archu, která je **určena pro první část** písemné práce a za tímto účelem označena. To samé platí i pro část druhou.

### Nejčastější chyby v písemné práci z cizích jazyků

- Text je napsán v jiném slovesném čase, než jaký byl požadován v bodech zadání písemné práce. Přitom tyto klíčové informace jsou vždy v zadání písemné práce uvedeny tučným písmem (např. **právě jste** na jazykovém kurzu, **minulý týden** jste byl/-a).
- Text je určen osobě, která není jako příjemce v zadání uvedena.
- Text je psán z jiného místa, než je uvedeno v zadání (např. je vyprávěn zážitek z hor místo jazykového kurzu).
- Text není vhodně rozdělen do odstavců nebo odstavce nejsou dostatečně graficky odděleny.
- Není uveden nadpis (u vypravování, článku apod.) nebo vhodné oslovení a rozloučení vzhledem k příjemci textu.

## ÚSTNÍ ZKOUŠKA Z CIZÍHO JAZYKA

Ústní zkouška z cizího jazyka se koná před zkušební maturitní komisí v termínu stanoveném ředitelem školy. Zkouška začíná v okamžiku, kdy si vylosujete číslo zadání a dostanete příslušný pracovní list. Pracovní list žáka obsahuje vše, co potřebujete vědět o průběhu ústní zkoušky, tzn. tematické okruhy jednotlivých částí, informaci o čase vymezeném pro každou část, pokyny s úkoly pro vás a podněty, které máte nebo můžete využít. Vždy budete losovat z minimálně 5 pracovních listů, což je stanoveno maturitní vyhláškou.

Na přípravu máte **20 minut**, na „potítku“ můžete používat slovníky a všechny připravené pomůcky, které schválí ředitel školy, např. mapy, schémata, obrázky, literární ukázky apod. Tyto pomůcky využijete zejména pro přípravu na třetí (školní) část ústní zkoušky. Samotná zkouška trvá nejdéle **15 minut**.

## **Zadání ústní zkoušky – pracovní list**

Pracovní list žáka je rozdělen do **4 částí**. Jednotlivé části se liší tématem, časem trvání a ověřovanými dovednostmi, tedy tím, jaký typ projevu po vás bude požadován – popis, porovnání, vyprávění, referát, dialog, prezentace, diskuse atd. Pracovní list žáka obsahuje vše, co potřebuje vědět o průběhu ústní zkoušky, tzn. **tematické okruhy** jednotlivých částí, **informaci o čase** vymezeném pro každou část, **pokyny s úkoly a podněty**, které máte nebo můžete využít.

**Zkoušející vás celou zkouškou povede.** Pokud z jakéhokoli důvodu nerozumíte pokynům zkoušejícího nebo zadání, můžete se zeptat, jednou požádat o zopakování apod. **Nebojte se zeptat!** Projevte tím pouze to, že jste schopni si v daném jazyce poradit za každé situace.

## **Popis průběhu zkoušky po jednotlivých částech**

### **Část 1**

V první části vám zkoušející pokládá 3–5 otázek na téma, které je uvedeno v pracovním listu. Otázky nebudete mít v pracovním listu uvedeny.

- Na otázky je třeba odpovídat samostatně a v dostatečné míře podrobně. Jednoslovné odpovědi nestačí. Je na vás, abyste prokázali, že máte dostatečnou slovní zásobu v daném jazyce a umíte používat takové jazykové prostředky, které vyplývají z položené otázky (např. otázka na děj v minulosti vyžaduje použití minulého času, otázka týkající se popisu bydlení vyžaduje slovní zásobu vztahující se k bydlení).
- Nerozumíte-li otázce, je dobré požádat o zopakování otázky. Zkoušející může otázku zopakovat pouze jednou.

### **Část 2**

Druhá část je založena na 3 úkolech, které se vztahují k jednomu tématu:

- 1) popis jednoho ze dvou obrázků v obrazové příloze (výběr popisovaného obrázku záleží na vaší volbě);
- 2) porovnání obou obrázků v obrazové příloze;
- 3) samostatný ústní projev na dané téma.

Při přípravě i vlastní promluvě se můžete opřít o osnovu, která je součástí pracovního listu. Neměli byste však zapomínat na následující zásady:

- Je třeba systematicky postupovat jak při popisu jednoho obrázku, tak při porovnávání obou obrázků, tedy od hlavního tématu obrázku k podrobnostem, od obecného ke konkrétnímu (např. nejprve popsat kde/kdy se děj na obrázku odehrává a kdo je na obrázku a teprve pak podrobně popisovat jednotlivé postavy a objekty). Neměli byste přebíhat od jednoho tématu/objektu k druhému. Promluva by měla být plynulá a myšlenky na sebe logicky navazovat. Nezapomeňte, že si na „potítku“ můžete promluvu připravit.
- Správný popis obrázku je takový, na jehož základě si dokáže druhá osoba obrázek představit.
- Na „potítku“ si lze připravit slovní zásobu nebo fráze. Můžete používat slovník a dělat si poznámky, poznámky však doporučujeme psát pouze heslovitě.



- Při porovnávání obrázků je žádoucí používat srovnávací fráze nebo slova protikladného významu. Obrázky byste měli porovnávat, nikoli popsat. **Popis jednoho obrázku a následný popis druhého není rozhodně jejich porovnáním.**
- Třetí úkol 2. části ústní zkoušky vyžaduje, abyste mluvili samostatně, nikoli s dopomocí zkoušejícího. Pomoc zkoušejícího během zkoušení vede ke zbytečným penalizacím.

### Část 3

Třetí části pracovních listů zpracovává škola na základě seznamu témat / tematických okruhů, které zveřejnila již na podzim 2017. Škola pro tuto část zkoušky může také využít pracovní listy zpracované Centrem.

Třetí část může obsahovat jeden nebo dva úkoly. U každého úkolu je stanoveno, zda máte hovořit samostatně, nebo se účastnit interakce se zkoušejícím. V této části byste měli zadání splnit v souladu s požadavky specifického/odborného tématu. Kromě ověřovaných dovedností (např. hovořit samostatně na dané téma) je zde také prověřována znalost specifické/odborné slovní zásoby (např. názvy památek v dané lokalitě, části automobilu atd.) nebo znalosti faktografické (např. zeměpisné znalosti o dané zemi). Požadavky na vědomosti a dovednosti si v tomto případě stanovuje škola podle školního vzdělávacího programu.

### Část 4

Ve čtvrté části zkoušky vedete se zkoušejícím rozhovor, v zadání této části je uvedeno téma rozhovoru i komunikační situace. Je zde také stanoven cíl, ke kterému byste se zkoušejícím měli jako partneři v komunikaci dojit (např. máte se na něčem dohodnout). Součástí zadání jsou zpravidla body osnovy nebo ilustrační obrázky, které vám pomohou při přípravě na rozhovor. Ze zadání se také dozvíte, jakou roli v rozhovoru budete hrát (např. role kamaráda, role kupujícího). Rozhovor zpravidla zahajuje zkoušející.

Je důležité se aktivně zapojovat do rozhovoru. Je jen na vás, abyste předvedli úroveň své jazykové kompetence (rozsah slovní zásoby, dovednost klást otázky a odpovídat na ně, používat vhodné fráze a ustálená slovní spojení apod.).

Velmi vhodné je také dávat najevo, že partnerovi v komunikaci rozumíte (např. kladením doplňujících otázek, přitakáním, projevením zájmu). V případě, že něčemu nebudete rozumět, se opět nebojte zeptat.

Z předchozích maturitních ročníků vyplývá, že žáci jsou na konci čtvrté části ústní zkoušky často zaskočení požadavkem zkoušejícího o shrnutí toho, na čem se během interakce dohodli (případně k čemu během rozhovoru dospěli). Závěrečné shrnutí, o které můžete být požádáni, slouží k tomu, aby si hodnotitelé ověřili, že skutečně víte, o čem rozhovor byl, a že dokážete zopakovat důležitá fakta a informace z rozhovoru.

#### Nezapomeňte!

V případě, že zkoušejícímu nerozumíte (např. položené otázce, použitému výrazu), nebojte se požádat o zopakování či vysvětlení, samozřejmě v příslušném cizím jazyce. Dovednost požádat o zopakování je jedna z komunikativních strategií.

## Hodnocení společné části maturitní zkoušky z cizího jazyka

Stejně jako v předešlých ročnících maturitní zkoušky z cizího jazyka, tak i v maturitní zkoušce 2018 je **pro didaktický test stanovena jedna společná mezní hranice úspěšnosti**, tzn. že žák uspěje v didaktickém testu, pokud je jeho celkový součet dosažených bodů v *poslechovém subtestu a subtestu čtení a jazyková kompetence* vyšší nebo roven stanovené mezní hranici úspěšnosti pro didaktický test.

Hodnocení didaktického testu z cizího jazyka probíhá centrálně, otevřené úlohy v didaktickém testu jsou hodnoceny dvěma nezávislými hodnotiteli, tzv. ratery. Didaktický test z cizího jazyka obsahuje **64 úloh** a maximálně můžete získat **95 bodů**. Hranice úspěšnosti je pro didaktický test z cizího jazyka 44 % celkového počtu bodů, tj. **42 bodů**.

Kritéria hodnocení společné části maturitní zkoušky z cizího jazyka naleznete na oficiálním webu maturitní zkoušky [zde](#).

Písemné práce z cizích jazyků jsou rovněž hodnoceny centrálními hodnotiteli, kteří jsou jmenováni Centrem. U písemné práce můžete získat za první část nejvýše **24 bodů**, za druhou část písemné práce nejvýše **12 bodů**. Body za obě části písemné práce z cizího jazyka se sčítají, maximálně za tuto dílčí zkoušku můžete získat 36 bodů a minimum pro úspěšné absolvování písemné práce je **16 bodů**.

Ústní zkoušku hodnotí certifikovaní hodnotitelé, kteří jsou jmenováni ředitelem školy. Maximální dosažitelný počet bodů u dílčí zkoušky konané formou ústního zkoušení je **39 bodů**. Za každou část ústní zkoušky můžete získat nejvýše 9 bodů, fonologická kompetence (výslovnost, plynulost) je hodnocena za celou ústní zkoušku a získat za ni můžete maximálně 3 body. Získané body se opět sčítají a hranice úspěšnosti pro ústní zkoušku z cizího jazyka je **18 bodů**.

Celkový bodový zisk z komplexní zkoušky z cizího jazyka se vypočítá jako vážený průměr bodů z dílčích zkoušek, přičemž váhy jednotlivých zkoušek (didaktický test : písemná práce : ústní zkouška) jsou 2 : 1 : 1. U žáků, kteří mají přiznané uzpůsobení podmínek konání maturitní zkoušky kategorie SP (sluchové postižení) a nekonají u didaktického testu z cizího jazyka poslechový subtest, je poměr jednotlivých dílčích zkoušek pro celkové hodnocení 1 : 1 : 1.

## PŘIZNANÉ UZPŮSOBENÍ PODMÍNEK KONÁNÍ MZ

Přiznané uzpůsobení podmínek konání maturitní zkoušky (PUP MZ) se týká vás, kteří jste při přihlašování k maturitní zkoušce předložili platné doporučení školského poradenského zařízení. Dle typu svého zdravotního znevýhodnění jste byli zařazeni do jedné ze 4 kategorií (Tělesné postižení, Zrakové postižení, Sluchové postižení, Specifické poruchy učení a ostatní), podle míry požadovaných uzpůsobení pak do 3 skupin v rámci těchto kategorií. Na základě začlenění do příslušné kategorie a skupiny vám budou uzpůsobeny podmínky tak, jak stanovuje maturitní vyhláška č. 177/2009 Sb.

Neznamená to však, že byste při přiznaném uzpůsobení podmínek skládali zkoušku jinou, případně lehčí. Podoba zkoušky je přímo odvozena od maturitní zkoušky pro žáky bez zdravotního znevýhodnění, uzpůsobeno je pouze její konání, a to tak, aby byly vytvořeny srovnatelné podmínky pro každého maturanta bez rozdílu.

Přehled toho, jak jsou zkoušky společné části maturity pro jednotlivé kategorie a skupiny žáků s PUP MZ uzpůsobeny, naleznete na stránkách [www.novamaturita.cz](http://www.novamaturita.cz) v záložce [Maturita bez handicapu](#).

### 3. HODNOCENÍ MATURITNÍ ZKOUŠKY A ZNÁMKY

#### KDY VYKONÁTE MATURITNÍ ZKOUŠKU ÚSPĚŠNĚ?

- Musíte vykonat úspěšně všechny povinné zkoušky obou částí maturitní zkoušky, tj. profilové (školní) části i společné (státní) části.
- Komplexní zkoušku společné části z českého jazyka a literatury a z cizího jazyka absolvujete, když úspěšně složíte všechny její dílčí zkoušky, tj. didaktický test, písemnou práci i ústní zkoušku.
- Výsledky nepovinných zkoušek nemají na složení maturity vliv.

#### CO KDYŽ NEUSPĚJETE V ŘÁDNÉM TERMÍNU?

- Opravné zkoušky se konají pouze z povinných zkoušek. Z nepovinných zkoušek opravnou zkoušku dělat nemůžete.
- Z každé zkoušky (předmětu) máte možnost konat dvě opravné zkoušky; na složení opravné zkoušky máte nejvýše 5 let od úspěšného ukončení posledního ročníku střední školy.
- Opakujete vždy pouze tu zkoušku, resp. dílčí zkoušku, kterou jste nevykonali úspěšně. V případě komplexní zkoušky (český jazyk a literatura, cizí jazyk) to tedy znamená, že **opravujete pouze tu dílčí zkoušku, kterou jste v předešlém pokusu nevykonali úspěšně.** Dílčí zkoušky, které byly vykonány úspěšně, již neopakujete.
- Pokud po předání výsledků zjistíte, že jste maturitu neudělali, a chcete opravnou zkoušku konat v následujícím podzimním termínu, podejte přihlášku k opravné zkoušce řediteli školy **nejpozději do 25. června 2018.**
- Při přihlašování k opravné, případně náhradní zkoušce si **nelze změnit předmět.**

*Opravné a náhradní písemné zkoušky (didaktické testy a písemné práce) společné části maturitní zkoušky se budou na podzim roku 2018 konat na tzv. spádových školách, které budou centrálně určeny, v termínu od 3. do 7. září. Jednotné zkušební schéma bude známo nejpozději 15. srpna 2018.*

#### CO KDYŽ SE NEMŮŽETE KE ZKOUŠCE DOSTAVIT?

Když se z jakýchkoli důvodů ke zkoušce nedostavíte, omluvte svoji neúčast řediteli školy písemně nejpozději do tří pracovních dnů po konání zkoušky. O uznání omluvy rozhoduje ředitel školy, je tedy třeba se informovat přímo ve škole.

Pokud svoji neúčast neomluvíte nebo ředitel školy vaši omluvu neuzná, daná zkouška se automaticky považuje za neúspěšně vykonanou. V případě, že se jedná o povinnou zkoušku, můžete konat opravnou zkoušku. Opravu nepovinné zkoušky nekonáte.

Pokud chcete konat náhradní nebo opravnou zkoušku ještě v letošním roce, musíte **podat přihlášku** řediteli školy, a to **do 25. června 2018.** Náhradní nebo opravnou zkoušku můžete vykonat nejpozději do 5 let od úspěšného ukončení posledního ročníku vzdělávání ve střední škole.

Konání nepovinné zkoušky v náhradním termínu není nutné, je ale možné. Výsledek hodnocení nepovinných zkoušek nemá vliv na celkové hodnocení maturitní zkoušky, a tedy ani na vydání maturitního vysvědčení. Místo známky bude u nekonané nepovinné zkoušky údaj s prospěchem proškrtnutý. Pokud jste tedy maturitu úspěšně složili a máte maturitní vysvědčení, je zcela na vás, zda se ke konání nepovinné zkoušky v náhradním termínu přihlásíte, či nikoli. Pokud tak neučiníte, nic se neděje.

Jestliže se ale chcete k náhradní nepovinné zkoušce **přihlásit v podzimním zkušebním období**, musíte **podat přihlášku** také **do 25. června**. V září po vykonání zkoušky dostanete druhé maturitní vysvědčení s výsledkem nepovinné zkoušky.

## PŘEVOD BODŮ NA ZNÁMKU A CELKOVÝ PROSPĚCH

Váš výkon u každé ze zkoušek, komplexních zkoušek a dílčích zkoušek společné části maturitní zkoušky bude uveden na protokolu o výsledcích společné části maturitní zkoušky ve formě procentních bodů. Na maturitním vysvědčení však budete mít (stejně jako výsledky profilových zkoušek) svůj dosažený výkon ze zkoušek (předmětů) ohodnocen známkami.

**K přepočtu získaných procentních bodů na známky slouží následující tabulka:**

<b>HRANICE ÚSPĚŠNOSTI ZKOUŠEK SOLEČNĚ ČÁSTI MATURITNÍ ZKOUŠKY PRO ROK 2018</b>					
<b>A PŘEVOD BODOVÉ HODNOTY VÝSLEDKU ZKOUŠKY NA ZNÁMKY</b>					
ZKUŠEBNÍ PŘEDMĚT	HRANICE ÚSPĚŠNOSTI ZKOUŠKY (VČETNĚ)	PŘEVOD PROCENTNÍCH BODŮ NA ZNÁMKU (horní hranice intervalu v % bodech)			
		4 (dostatečný)	3 (dobrý)	2 (chvalitebný)	1 (výborný)
<b>ZKUŠEBNÍ PŘEDMĚTY PRO POVINNÉ ZKOUŠKY</b>					
ČESKÝ JAZYK A LITERATURA	43 %**)	58 %	73 %	87 %	100 %
CIZÍ JAZYK	44 %**)	58 %	73 %	87 %	100 %
MATEMATIKA	33 %	51 %	68 %	84 %	100 %
<b>NEPOVINNÉ ZKOUŠKY*)</b>					
CIZÍ JAZYK	44 %**)	<b>NEPŘEVÁDÍ SE NA ZNÁMKU</b>			
MATEMATIKA	33 %				
<b>ZKOUŠKY PRO ŽÁKY S PŘIZNANÝM UZPŮSOBENÍM PODMÍNEK</b>					
ČESKÝ JAZYK V ÚPRAVĚ PRO NESLYŠÍCÍ***)	43 %**)	58 %	73 %	87 %	100 %
CIZÍ JAZYK V ÚPRAVĚ PRO NESLYŠÍCÍ***)	44 %**)	58 %	73 %	87 %	100 %
CIZÍ JAZYK (SP-1, SP-2)***)	44 %**)	58 %	73 %	87 %	100 %
<b>MATEMATIKA+</b>					
MATEMATIKA+	33 %	48 %	66 %	84 %	100 %

\*) V případě nepovinných zkoušek společné části se procentní body na známku nepřevádí.

\*\*) Platí, pokud žák prospěl ze všech dílčích zkoušek, tj. ve všech třech dílčích zkouškách dosáhl nebo překročil hranici úspěšnosti; v případě, že žák z jedné či více dílčích zkoušek neprospěl (dosáhne nižší bodové hodnoty, než je hranice

úspěšnosti dílčí zkoušky), neprospěl z komplexní zkoušky jako takové a vypočtené souhrnné hodnocení se použije jen jako informativní údaj pro účely statistiky.

\*\*\*) Klasifikace kategorie a stupně přiznaného uzpůsobení podmínek konání zkoušky dle přílohy prováděcího právního předpisu.

Do celkového prospěchu u maturitní zkoušky se započítávají pouze známky z povinných zkoušek obou částí maturity, známky z nepovinných zkoušek nikoli.

Celkové hodnocení maturitní zkoušky se provádí podle výsledků povinných zkoušek společné a profilové části podle stupnice:

- a) **prospěl(a) s vyznamenáním**, pokud nebudete z žádné povinné zkoušky hodnoceni stupněm horším než 2 (chvalitebný) a zároveň prostý aritmetický průměr hodnocení ze všech povinných zkoušek nebude vyšší než 1,50;
- b) **prospěl(a)**, jestliže nebudete z žádné povinné zkoušky hodnoceni stupněm 5 (nedostatečný);
- c) **neprospěl(a)**, pokud z některé povinné zkoušky budete hodnoceni stupněm 5 (nedostatečný).

Hodnocení nepovinných zkoušek společné části se na základě výsledků převádí do klasifikace:

- a) úspěš;
- b) neúspěš.

## 4. PO ZKOUŠKÁCH

### VÝPIS – PROTOKOL – VYSVĚDČENÍ

Každý maturant, který bude konat ve společné části zkoušku formou didaktického testu, dostane tzv. **výpis výsledků didaktických testů společné části maturitní zkoušky**. Výpis bude obsahovat hodnocení povinných i nepovinných dílčích zkoušek společné části MZ konaných formou didaktického testu. Tento dokument vám následně může posloužit jako podklad pro přijímací řízení na vysoké školy, ale zejména se díky němu dozvíte výsledek svého didaktického testu již po skončení bloku písemných zkoušek společné části.

*Výsledky didaktických testů společné části maturitní zkoušky budou ředitelům škol zpřístupněny ve formě výpisů výsledků didaktických testů 15. května 2018. Ředitelé škol vám tyto výpisy předávají nejpozději následující pracovní den, tj. 16. května 2018.*

*Výsledky písemných prací Centrum zpřístupní řediteli školy v jarním zkušebním období nejpozději **poslední pracovní den před začátkem konání ústních zkoušek společné části příslušného žáka**, nejpozději však do 29. května 2018. Ředitel školy poté zpřístupní hodnocení žákům školy, o konkrétním termínu zpřístupnění hodnocení písemných prací se proto informujte na vaší škole.*

Dalším dokumentem, který obdrží všichni, kteří budou konat společnou část maturitní zkoušky, je **protokol o výsledcích společné části maturitní zkoušky**. Protokol o výsledcích společné části maturitní zkoušky se (jak ostatně jeho název napovídá) týká výhradně zkoušek společné části maturity a je velmi podrobný. Výsledky z jednotlivých zkoušek a dílčích zkoušek jsou zde vyjádřeny v procentních bodech a v percentilovém pořadí.

Z hodnoty percentilového pořadí vyčtete, jak jste se svým výkonem u dané zkoušky umístili na pomyslném žebříčku všech maturantů, kteří konali stejnou zkoušku jako vy. Jestliže je hodnota vašeho percentilového pořadí u zkoušky z českého jazyka a literatury např. 72, znamená to, že:

- lepšího výsledku než Vy u této zkoušky dosáhlo 28 % (100–72) všech, kteří zkoušku konali s vámi;
- horšího nebo stejného výsledku dosáhlo 72 %.

Protokol o výsledcích společné části maturitní zkoušky žáka dostanete až tehdy, kdy budou známy výsledky všech vašich zkoušek, tedy i ústních zkoušek společné části, a poté, co budou známy výsledky maturantů z ostatních škol. Dokument bude školám zpřístupněn **15. června 2018**.

**Maturitní vysvědčení** dostane každý z vás, kdo úspěšně absoluuje všechny povinné zkoušky společné i profilové části maturitní zkoušky.

Na maturitním vysvědčení je výsledek maturitní zkoušky vyjádřen:

- a) známkami z jednotlivých povinných zkoušek obou částí maturitní zkoušky na stupnici výborný, chvalitebný, dobrý nebo dostatečný;
- b) celkovým prospěchem (prospěl s vyznamenáním, nebo prospěl);
- c) u nepovinných zkoušek společné části platí stupnice prospěchu: uspěl/neuspěl.

Maturitní vysvědčení vám bude vydáno v případě, že jste splnili všechny podmínky pro jeho získání.

**Maturitní vysvědčení žáků, kteří v jarním zkušebním období úspěšně vykonali všechny povinné zkoušky společné i profilové části MZ, zpřístupní Centrum pro zjišťování výsledků vzdělávání školy nejpozději do 2 pracovních dnů od doby, kdy shromáždí veškeré výsledky za příslušnou třídu. O termínu předání vysvědčení rozhoduje ředitel školy.**

V případě, že jste:

- v některé z povinných zkoušek neuspěli nebo
- některou z povinných zkoušek nekonali nebo
- byli z některé povinné zkoušky vyloučeni,

a musíte tedy konat opravnou nebo náhradní zkoušku (viz výše), obdržíte pouze protokol o výsledcích společné části maturitní zkoušky. Maturitní vysvědčení dostanete až poté, co maturitní zkoušku vykonáte úspěšně.

## **ŽÁDOST O PŘEZKOUMÁNÍ PRŮBĚHU A VÝSLEDKU ZKOUŠKY**

Máte-li závažné pochybnosti o správnosti výsledku své zkoušky nebo máte-li pochybnosti o tom, zda zkouška proběhla korektně, můžete podat „odvolání“, tj. žádost o přezkoumání průběhu a výsledku zkoušky. Stejně tak můžete postupovat i v případě, že jste byli ze zkoušky vyloučeni a máte pochybnosti o důvodech vyloučení.

Pravidla pro podání a vyřízení žádosti o přezkoumání průběhu a výsledků zkoušky se liší podle toho, o jakou zkoušku jde.

### **Didaktické testy**

Žádost o přezkum výsledku zkoušky nebo o přezkum rozhodnutí o vyloučení ze zkoušky se podává na předepsaném formuláři, který budete moci od 15. května 2018 stáhnout na stránkách [www.novamaturita.cz](http://www.novamaturita.cz), případně si ho můžete nechat vygenerovat přes Výsledkový portál žáka

(vpz.cermat.cz). Žádost se podává na Ministerstvo školství, mládeže a tělovýchovy, které vás o výsledku rozhodnutí vyrozumí do 30 dnů ode dne doručení vaší žádosti. Žádost je nutné podat písemně do 20 dnů od konce období pro konání didaktických testů společné části maturitní zkoušky stanoveného maturitní vyhláškou. V letošním roce je tak možné podat žádost o přezkum výsledku didaktického testu společné části MZ nejpozději do **4. června 2018**.

### **Písemná práce a ústní zkouška společné části MZ a profilové zkoušky**

Žádost o přezkum výsledku nebo průběhu ústních zkoušek a písemných prací společné části maturitní zkoušky nebo profilových zkoušek se podává místně příslušnému krajskému úřadu nebo Magistrátu hlavního města Prahy. Ten o žádosti rozhodne do 30 dnů od jejího doručení. Obdobně jako v případě žádosti o přezkum výsledku didaktického testu společné části MZ je i v tomto případě nutné podat žádost písemně nejpozději do 20 dnů od konce období stanoveného maturitní vyhláškou pro konání příslušné zkoušky.

Žádost o **přezkum výsledku písemné práce** lze podat nejpozději **do 4. června 2018** a žádost o **přezkum výsledku ústních zkoušek** společné části a profilových zkoušek můžete podat nejpozději **do 30. června 2018**.

### **Žádost o přezkum výsledků zkoušky musí obsahovat následující údaje:**

- vaše jméno a příjmení;
- vaše identifikační číslo (šestimístné číslo v horním rohu pozvánky k maturitní zkoušce nebo ve výpisu z přihlášky k maturitní zkoušce potvrzeném ředitelem školy);
- název a sídlo kmenové školy;
- vaši doručovací adresu pro zaslání rozhodnutí;
- přesně popsany předmět žádosti (v případě komplexní zkoušky je důležité uvést konkrétní dílčí zkoušku);
- váš vlastnoruční podpis;
- pokud se jedná o průběh zkoušky, je nutné popsat, co konkrétně žádáte přezkoumat

**Žádost o přezkum odesílejte vždy doporučeně!**

### **Možnost nahlédnutí do vašich záznamových archů**

Každý má právo nahlédnout do materiálů, které se týkají jeho osoby a mají význam pro rozhodnutí o výsledku zkoušky. Školský zákon vám dává možnost podívat se po skončení zkoušek a po zpracování testů a písemných prací do vašich záznamových archů, které se na škole musí archivovat. O možnost nahlédnutí do zkušební dokumentace požádejte ředitele školy, ve které se zkouška konala.

## **5. VÝSLEDKOVÝ PORTÁL ŽÁKA**

Výsledkový portál žáka je důležitým prostředkem pro sdělování některých výsledků v rámci společné části maturitní zkoušky. Funkce portálu spočívá v odesílání některých výsledkových dokumentů a dalších informačních materiálů maturantům přímo na jejich e-mailové adresy. Výsledkový portál žáka je založen na principu vaší jednoznačné registrace a autentizace a vašem následném souhlasu se

zasláním příslušných výsledkových dokumentů na e-mailovou adresu. Výsledkový portál je však pouze doplňkovým nástrojem pro předávání výsledků, které žákům primárně sděluje příslušná střední škola.

K registraci na Výsledkovém portálu žáka budete potřebovat tzv. autentizační kód VPŽ, který je součástí výpisu přihlášky k maturitní zkoušce, který vám předal ředitel školy po přihlašování na jarní termín maturitní zkoušky. Kód VPŽ naleznete rovněž na pozvánce k písemným zkouškám společné části maturitní zkoušky 2018. Pakliže nemáte výpis z přihlášky k maturitní zkoušce ani pozvánku k písemným zkouškám společné části u sebe, musíte se obrátit na ředitele školy a požádat ho o ni.

Výsledkový portál žáka naleznete na adrese [vpz.cermat.cz](http://vpz.cermat.cz).

## 6. DALŠÍ ZDROJE INFORMACÍ A UŽITEČNÉ ODKAZY

### Kde získáte informace?

- telefonicky na čísle: +420 224 507 507;
- elektronicky na e-mailové adrese: [info@cermat.cz](mailto:info@cermat.cz);
- na facebookovém profilu **Udělám maturitu**;
- na webových stránkách [www.novamaturita.cz](http://www.novamaturita.cz).

### Nezapomeňte!

Centrem neautorizované informace, aktivity či jiné činnosti týkající se organizace společné části maturitní zkoušky mohou obsahovat údaje nepravdivé nebo zavádějící a jejich užití může čtenáře postavit do nepříjemných situací v konfrontaci s podmínkami vlastní realizace maturitní zkoušky. Pokud již informace či služby jiného než oficiálního zdroje využijete, ověřte si vždy jejich relevantnost na oficiálních informačních zdrojích Centra [www.novamaturita.cz](http://www.novamaturita.cz), dotazem na oficiální HelpDesk (tel.: 224 507 507, e-mail: [info@cermat.cz](mailto:info@cermat.cz)) nebo na facebookovém profilu **Udělám maturitu**.

**Vždy se tedy přesvědčte, zda informace, a to zejména ty uvedené na internetu, pochází z oficiálních zdrojů.**